

Obsah

| | | |
|------|---|----|
| 1. | Aktuální situace..... | 2 |
| 1.1. | Meteorologie | 2 |
| 1.2. | Fenofáze révy | 2 |
| 1.3. | Vhodnost podmínek pro rozvoj sledovaných chorob a škůdců v aktuálním týdnu..... | 3 |
| 1.4. | Aktuální výskyt sledovaných organismů | 3 |
| a) | Plíseň révy..... | 3 |
| b) | Padlí révy | 4 |
| c) | Šedá hniloba hroznů..... | 4 |
| d) | Octová hniloba hroznů révy..... | 5 |
| e) | Chřadnutí a odumírání révy (ESCA) | 6 |
| f) | Fytoplazmové žloutnutí a červenání listů révy (stolbur révy)..... | 7 |
| g) | Vlnovník révový | 9 |
| h) | Hálčivec révový | 9 |
| i) | Křísek révový | 9 |
| j) | Octomilka japonská..... | 10 |
| 2. | Doporučení..... | 10 |
| 2.1. | Plíseň révy | 10 |
| 2.2. | Padlí révy..... | 10 |
| 2.3. | Šedá hniloba hroznů révy | 10 |
| 2.4. | Křísek révový | 11 |
| 2.5. | Octomilka japonská..... | 11 |
| 3. | Další informace | 11 |
| 3.1. | Křísek révový | 11 |
| 3.2. | Octomilka japonská..... | 12 |
| 3.3. | Mg-deficientní mezižilková chloróza listů révy..... | 12 |
| 3.4. | Dávkování herbicidů a evidence použití herbicidů ve vinicích..... | 12 |



Tomanova 18, 61300 Brno

www.ekovin.cz



1. Aktuální situace

1.1. Meteorologie

Brno 49.20°N / 16.61°E (226m. n. m.)

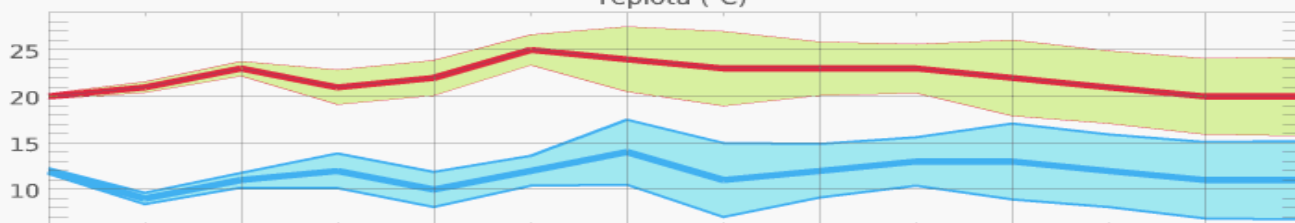
meteoblue

| Pon 07.09 | Úte 08.09 | Stř 09.09 | Čtv 10.09 | Pát 11.09 | Sob 12.09 | Ned 13.09 | Pon 14.09 | Úte 15.09 | Stř 16.09 | Čtv 17.09 | Pát 18.09 | Sob 19.09 | Ned 20.09 |
|--------------|--------------|--------------|--------------|--------------|--------------|--------------|--------------|--------------|--------------|--------------|--------------|--------------|--------------|
| | | | | | | | | | | | | | |
| 20° | 21° | 23° | 21° | 22° | 25° | 24° | 23° | 23° | 23° | 22° | 21° | 20° | 20° |
| 12° | 9° | 11° | 12° | 10° | 12° | 14° | 11° | 12° | 13° | 13° | 12° | 11° | 11° |

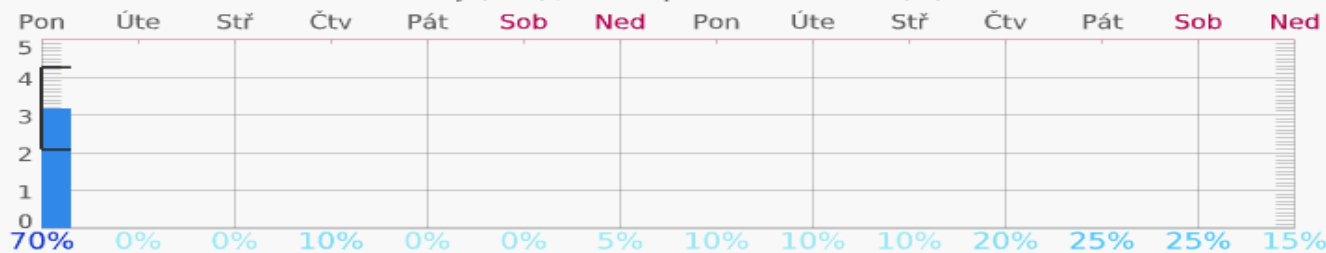
Předvídatelnost



Teplota (°C)



Srážky (mm) / Pravděpodobnost srážek (%)



1.2. Fenofáze révy



85

zrání (zaměkání) bobulí

89

sklizňová zralost

V tomto období, podle lokalit a odrůd, probíhají nebo nastanou fáze 85–89 BBCH, zrání (zaměkání) bobulí až sklizňová zralost velmi raných a raných odrůd.

1.3. Vhodnost podmínek pro rozvoj sledovaných chorob a škůdců v aktuálním týdnu

| | | Patogen | Předpokládaná vhodnost podmínek | |
|---------|--------------------------|---------|---------------------------------|---|
| CHOROBY | Plíseň révy | | střední/slabé |  |
| | Padlí révy | | slabé/střední |  |
| | Šedá hniloba hroznů révy | | střední/slabé |  |
| | | Škůdce | Předpokládané riziko výskytu | |
| ŠKŮDČI | Hálčivec révový | | slabé |  |
| | Vlnovník révový | | slabé |  |
| | Obaleči | | žádné |  |
| | Ostatní | | |  |

1.4. Aktuální výskyt sledovaných organizmů

a) Plíseň révy

Popis patogenu viz <http://www.ekovin.cz/choroby-a-skudci/plisen-revova>

Aktuální vývoj choroby:

- U napadebých porostů nadále trvá nebezpečí sekundárního šíření choroby na mladých listech a zálistcích.
- Lokálně byly zjištěny slabé až střední výskyty, napadeny jsou především vrcholky letorostů a zálistky.
- Na konci minulého období (neděle) byly příznivé podmínky pro šíření choroby (vydatné dešťové srážky) a u napadených porostů mohlo dojít k dalšímu splnění podmínek sekundární infekce. Další výskyty choroby by se měly projevit v druhé polovině tohoto období.

Předpoklad šíření:

- **Na počátku tohoto období (neděle/pondělí) byly krátkodobě relativně příznivé podmínky pro šíření choroby (další šíření choroby mohou limitovat nízké noční teploty).**
- Zvýšené riziko představují večerní a časná noční dešťové srážky, které zajistí noční ovlhčení rostlinných částí a vytvoří podmínky pro sporulaci patogenu a následné infekce. Podmínky pro sporulaci patogenu i infekci mohou vytvořit i déletrvající noční rosy.
- **Během tohoto období, s výjimkou počátku, budou nepříznivé podmínky pro šíření choroby.**
- **Nadále věnujte pozornost révovým školkám a mladým výsadbám.**



b) Padlí révy

popis patogenu viz - <http://www.ekovin.cz/choroby-a-skudci/padli-revove>

Aktuální vývoj choroby:

- V první polovině minulého období byly méně příznivé podmínky pro patogen (nízké teploty).
- Ve druhé polovině období byly, s výjimkou závěru (neděle a neděle/pondělí - vydatné dešťové srážky), byly velmi příznivé podmínky.
- Lokálně byly zjištěny, především u velmi náchylných odrůd, slabé a výjimečně až střední výskyty choroby.

Předpoklady šíření:

- **Ve fázi počátku zrání končí nebezpečí napadení hroznů.**
- **Nadále může docházet k šíření choroby na listech, letorostech a třepinách.**
- **V první polovině období budou dle předpovědi méně příznivé podmínky pro šíření choroby (dešťové srážky a/nebo nižší teploty).**
- **V závěru období (sobota a neděle) nastanou krátkodobě příznivé podmínky.**



c) Šedá hniloba hroznů

Aktuální vývoj choroby:

- Lokálně byly zjištěny u náchylných odrůd převážně slabé výskyty choroby, k významnému šíření dosud nedošlo.
- Na konci minulého období (neděle) byly velmi příznivé podmínky pro patogen (vydatné dešťové srážky a vhodné teploty).
- Tam, kde byly v průběhu minulého období vydatnější dešťové srážky, mohlo dojít ke sporulaci patogenu a k infekci hroznů.
- K infekcím dochází především při ovlhčení, mohou však nastat i při vysoké vlhkosti vzduchu. Konidie klíčí jen při ovlhčení (při optimální teplotě za 2 hod), infekční vlákno (primární mycelium) roste a k infekcím dochází i při vysoké vlhkosti vzduchu (nad 90 %). K významnějšímu šíření choroby dochází při teplotách nad 15 °C.
- K významným infekcím může dojít pokud jsou přítomny zdroje infekce a za optimální teploty (20 °C) trvá ovlhčení nejméně 16 hod.

Předpoklady šíření:

- **Na počátku tohoto období (neděle/pondělí) byly opět příznivé podmínky pro patogen a mohlo dojít ke sporulaci a k dalším infekcím.**
- **V důsledku lokálně vydatných srážek na konci minulého (neděle) a na počátku tohoto období (neděle/pondělí) mohlo dojít u náchylných odrůd k praskání bobulí, což zvyšuje riziko napadení šedou hnilobou.**

- **Sledujte výskyty choroby.**
- **Během tohoto období, s výjimkou počátku, budou nepříznivé podmínky pro patogen.**



d) Octová hniloba hroznů révy

Aktuální vývoj choroby:

Lokálně byly zjištěny, především na hroznech raných aromatických odrůd poškozených hmyzem, převážně výskyty octové hniloby.

Předpoklad šíření:

U hroznů poškozených hmyzem nebo praskáním bobulí lze předpokládat, zejména v závěru období, další nárůst výskytu choroby.

Příznaky choroby:

Jednotlivé bobule nebo menší skupiny bobulí, výjimečně i větší části hroznů, se zbarvují světle hnědě (bílé odrůdy) nebo červenohnědě (modré odrůdy). Typická je octová vůně rozrušené, kašovité dužniny.

Příčinou jsou octové bakterie (např. rodu *Acidovorax*) a kvasinky (např. rodu *Candida*, *Pichia*, *Hanseniaspora*, *Kloeckeria*), které osídlují poškozené bobule (houby, škůdci, fyziologická a mechanická poranění). Za vysokých teplot bez dešťových srážek poškozené bobule zasychají.

Produkty rozkladu vábí octomilky (*Drosophila melanogaster*, *D.suzukii*), které mohou původce dále přenášet.

Opatření:

Pokud by došlo k silnějšímu výskytu choroby, je vhodné posoudit zralost hroznů a zvážit dřívější sklizeň napadených porostů.

Silně poškozené hrozny je třeba vytřídit, dávají nepříjemnou vůni a chuť moštu a vínům.

Žádný z povolených antobotrytidových fungicidů není proti octové hnilobě účinný.

Částečnou účinnost vykazuje pouze biopreparát Serenade ASO. Pokud bude tento přípravek použit, doporučujeme ponechat neošetřenou část porostu a vyhodnotit účinnost přípravku na octovou hnilobu.



e) Chřadnutí a odumírání révy (ESCA)

Aktuální výskyt:

Na dalších lokalitách byly zjištěny výskyty chřadnutí a odumírání révy (ESCA).

Zpočátku byl častější akutní projev, postupně převládá chronický projev choroby.

Předpoklady šíření:

Nadále dochází k dalším výskytům choroby.

Příznaky choroby:

- Při obvyklém projevu vznikají nejdříve na listech žlutozelené (bílé odrůdy) nebo červenofialové (modré odrůdy), různě veliké, často nepravidelné skvrny. Skvrny se zvětšují a splývají. Pletiva mezi žilkami a okraje listů postupně nekrotizují („tygrovitost“). Nekrotické plochy jsou olemovány světle žlutým (bílé odrůdy) nebo červenofialovým (modré odrůdy) okrajem. Hrozny jsou menší a na bobulích se mohou projevit černofialové skvrny. Silněji postižené keře zpravidla náhle odumírají.
- Při akutním projevu choroby, který v současné době převládá, se neprojeví typické příznaky na listech (zpočátku žlutozelená skvrnitost, později „tygrovitost“) a keř náhle vadne a hyne.
- Na řezu hlavou nebo kmínkem poškozených keřů lze pozorovat hnědou nekrózu a později bílý rozklad dřeva v centrální části kmínku (na rozdíl od eutypového a botryosferiového odumírání révy, kdy hnědnou a odumírají pletiva kmínku v podobě výseče).

Původci choroby jsou v našich podmínkách nejčastěji mitosporické houby, především *Phaeomoniella chlamydospora*, dále houby rodu *Phaeoacremonium*, zejména *Ph. aleophylum* (teleomorfa *Togninia minima*) a stopkovýtusné houby rodů *Fomitiporia*, *Pleurotus* a *Stereum*. Častý je současný výskyt vřecokvýtrusných hub rodu *Botryosphaeria* (původci botryosferiového odumírání révy). Patogeny přetrvávají v napadených rostlinných částech, včetně jejich zbytků v půdě (až 4 roky).

K napadení dochází především při zimním řezu přes poranění na tříletém a starším dřevě, pokud trvá teplé a deštivé počasí, které je vhodné pro sporulaci patogenů a infekci.

Vnímavost poranění k infekci v zimním období trvá podstatně déle než v předjarním období a na jaře.

Choroba se může šířit také množitelským a výsadbovým materiálem a infekcí z půdy.

Ochranná opatření:

- Především je třeba zajistit plnou vitalitu keřů a omezit stresové situace.
- Neřezat za teplého a deštivého počasí (4 dny po dešti), upřednostnit řez v předjaří.
- Omezit velká poranění.
- Řezné rány na starším dřevě ošetřit přípravky povolenými k ošetření ran.
- Odstraňovat a likvidovat zdroje infekce (chřadnoucí a odumřelé keře) ve vinici a v okolí vinice.
- Drtit jen réví a dvouleté dřevo, starší dřevo vynést z vinice a spálit.
- Keře s příznaky choroby je třeba označit a zlikvidovat a provést podsadbu, případně zmladit a zapěstovat nový kmínek.
- Pokud je keř zmlazován, musí být zmlazení provedeno alespoň 10 cm pod místem s viditelným poškozením dřeva kmínku. Úspěšnost zmlazení není jistá, zmlazený keř často znovu onemocní a postupně chřadne a hyne.
- Proti syndromu ESCA jsou registrovány biopreparát **Vintec** a pomocný prostředek **BlocCade**. Použití dle návodu na etiketě.



f) Fytoplazmové žloutnutí a červenání listů révy (stolbur révy)

Původce 'Candidatus' Phytoplasma solani

Aktuální výskyt choroby:

- Na mnoha lokalitách byly zjištěny na listech náchylných bílých i modrých odrůd počáteční příznaky choroby.

Předpoklady šíření:

- Postupně dochází ke zvýraznění příznaků a typickému projevu choroby na listech a hroznech a k projevu příznaků na dalších infikovaných keřích.

Příznaky choroby:

Modré odrůdy: tmavočervené zbarvení listů celých nebo částí keřů (kmínek, rameno), jednotlivých letorostů, nebo i jednotlivých listů a částí listů. Pokud jsou tmavě červeně zbarveny části listů, jsou ohraničeny nervaturou.

Bílé odrůdy: světlezelené a žlutozelené zbarvení listů celých nebo částí keřů (kmínek, rameno), jednotlivých letorostů, nebo i jednotlivých listů a částí listů. Pokud jsou žlutozeleně zbarveny části listů, jsou ohraničeny nervaturou. Často se vyskytuje nápadné zlatožluté zbarvení okolí hlavních žilek.

Společné příznaky: časté svinování listů, zasychání mladých hroznů (zůstávají zaschlé na keřích), zavadání a scvrkávání zrajících hroznů, špatný vývoj hroznů (nestejná velikost bobulí), pozdější a nestejně vyvrávání hroznů, hnědočerné ohraničené skvrny na vyvrávajících letorostech, pozdní vyvrávání letorostů, chřadnutí keřů.

Zvýšenou pozornost věnujte výskytům v porostech bílých odrůd, kde jsou méně nápadné příznaky choroby.

V našich podmínkách se doposud vyskytuje především genotyp Tuf-b patogenu, který je vázán na svlačec rolní. Hlavním vektorem choroby je žilnatka vironosná. Jde o hostitelský systém svlačec rolní - žilnatka vironosná - réva vinná.

Opatření k omezení výskytu choroby:

Doposud je k regulaci výskytu choroby přistupováno pasívně, infikované keře jsou označeny a buď vykloučeny a provedena podsadba, nebo zmlazeny, případně ponechány k dalšímu sledování. Nárůst výskytu v posledních letech však vyžaduje cíleně realizovat opatření k omezení šíření choroby.

Zejména jde o regulaci výskytu rezervoárových (duálních) hostitelských rostlin, v našich podmínkách především o regulaci výskytu svlačce rolního a kopřivy dvoudomé.

Svlačec rolní je vzhledem k bohatému a hlubokému systému oddenků a kořenů obtížně regulovatelný mechanickou kultivací. Nejefektivněji lze regulovat výskyt svlačce růstovými herbicidy na bázi MCPA.

Ve vinicích je možno použít herbicidy [Agritox 50 SC](#), [Aminex 500 SL](#), [Dicopur M 750](#) a [U46 M Fluid](#). Pokud je to možné, měla by být preferována ohnisková aplikace. Réva vinná je k růstovým herbicidům mimořádně citlivá.

Skončilo vhodné období pro použití růstových herbicidů ve vinicích (ochranná lhůta pro révu 35 dnů) **proti svlačci rolnímu a dalším plevelům.**

Další opatření k omezení výskytu vektoru choroby žilnatky vironosné by měla být realizována v příštím roce (jarní kultivace v řadách a nezeleněných meziřadích, souvislé ozelenění).

Doporučený postup při výskytu:

- označit příznakové keře

- v mladých vinicích (do 3-5 let) označené keře zlikvidovat a provést podsadbu

- v plodných a zejména ve starších plodných vinicích označené keře v závěru vegetace nebo při zimním řezu zmladit a zapěstovat nový kmínek, v následujících vegetačních obdobích zmlazené keře sledovat.

Výhodou zmlazení keřů jsou rychlejší nástup do plodnosti (2. rok po zmlazení), nižší pracovní a materiálové náklady a kratší doba ohrožení letorostů a mladých kmínků zvěří nebo aplikací herbicidů.

Výhodou podsadby je větší jistota dobrého zdravotního stavu nových keřů, při zmlazení se na části keřů mohou znovu projevit příznaky choroby (účinnost po 5 letech 75–85 %)



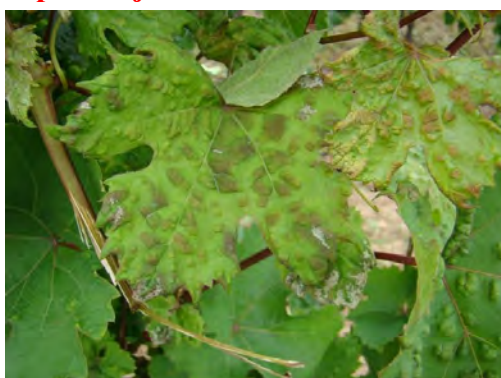
g) Vlnovník révový

Aktuální výskyt:popis škůdce - <http://www.ekovin.cz/choroby-a-skudci/dalsi-skudci>

- Na více lokalitách byly zaznamenány významné výskyty škůdce. Při silnějším výskytu došlo i k poškození květenství.

Předpoklad dalšího šíření:

- **Sledujte nadále poškození.**
- **Doporučujeme označit ohniska silného napadení k ošetření na počátku rašení v příštím roce.**



h) Hálčivec révový

popis škůdce - <http://www.ekovin.cz/choroby-a-skudci/halcivec-revovy>Aktuální výskyt:

- Lokálně bylo zjištěno i silnější letní napadení mladých i plodných výsadeb škůdcem.

Předpoklad šíření:

- Významné je především poškození mladých porostů.
- **Skončilo vhodné období pro ošetření silně napadených mladých porostů (do 3 let) v období přechodu zimních samic (deutogyne) do úkrytů akaricidem.**
- **Sledujte nadále poškození porostů.**
- **Doporučujeme označit ohniska nebo plochy silně napadených porostů k ošetření na počátku rašení v příštím roce na jaře.**

i) Křísek révový

Popis a ekologie škůdce viz Další informace.

Aktuální výskyt:

- **Na více sledovaných lokalitách byly zaznamenány silné až velmi silné výskyty dospělců kříška na žlutých lepových deskách.**

Předpoklad dalšího šíření:

- **Sledujte výskyty škůdce.**



Foto: ÚKZÚZ

Foto: ÚKZÚZ

j) Octomilka japonská

Popis a ekologie škůdce viz Další informace.

Aktuální výskyt:

- Na několika lokalitách byl zaznamenán narůstající výskyt dospělců v lapácích.

Předpoklad dalšího šíření:

- **Sledujte výskyty škůdce.**



2. Doporučení

2.1. Plíseň révy (vyhodnocení situace z jednotlivých meteorologických stanic naleznete [zde](#))

Stanovení potřeby ošetřování:

- V období zrání skončila platnost prognostické metody dle SHMÚ Bratislava.
- **V současné době již není třeba plodné porosty proti plísni révy ošetřovat.**
- Nadále věnujte pozornost výskytům choroby a případnému ošeření révových škoek a mladých výsadeb.

2.2. Padlí révy (vyhodnocení situace z jednotlivých meteorologických stanic naleznete [zde](#))

Stanovení potřeby ošetřování:

- **Skončilo nebezpečí napadení hroznů.**
- Nadále může docházet k šíření choroby na listech a letorostech.
- **V současné době již není třeba plodné porosty proti padlí révy ošetřovat.**

2.3. Šedá hniloba hroznů révy

Stanovení potřeby ošetřování:

- Postupně podle odrůd a lokalit nastoupila fáze počátku zrání (zaměkání).
- **Ve fázi počátku zrání začíná období vysoké citlivosti hroznů k napadení** (narušený voskový povlak bobulí, delší ovlhčení povrchu bobulí, změna složení obsahu bobulí - pronikání živných látek, zejména cukrů na povrch bobulí, snížená produkce obranných látek [fytoalexinů, zejména stilbenů]).
- **V období počátku zrání (zaměkání, vybarvování bobulí) se provádí základní ošetření porostů náchylných odrůd.**
- **Upozorňujeme, že v nadstavbové IP musí být použity proti šedé hnilobě hroznů 2x přípravky na ochranu rostlin nebo pomocné prostředky povolené podle zákona o EZ.**
- **Rovněž upozorňujeme, že v nadstavbové IP je možno aplikovat chemický botrycid pouze dvakrát. Počet aplikací přípravků povolených podle zákona o EZ není omezen.**
- **Ošetření je třeba provádět v závislosti na nástupu fenofáze počátek zrání (zaměkání).**
- **V minulém období mělo být dokončeno případné druhé ošetření porostů náchylných ranějších odrůd.**

Na počátku tohoto období končí vhodný termín pro ošetření porostů pozdních náchylných odrůd.

- **Pokud bude proti šedé hnilobě ošetřováno, je vhodné upřednostnit přípravky nebo pomocné prostředky povolené podle zákona o EZ (AquaVitrin K, Kumar, Polyversum, Serenade ASO, Taegro, VitSan), případně přípravky s krátkou ochranou lhůtou (Magnicur Quick, Prolectus nebo Teldor 500 SC - všechny OL 14 dnů).**
- **Později provedené ošetření již nezajistí požadovanou účinnost.**
- Přípravky Vitisan a Kumar je vhodné použít se smáčedlem (Wetcit a jiné).
- Při ošetřování proti šedé hnilobě je možné ošetřit pouze zónu hroznů.
- Pokud ošetřujeme zónu hroznů, lze použít 60 % plné povolené dávky, která zajistí dobrou účinnost ošetření. Ošetření vyšších pater keřů není účelné, patogen přetrvává a sporuluje především v zóně hroznů a pod keři.
- Významná je kvalita ošetření, všechny používané přípravky a pomocné prostředky působí kontaktně, případně hloubkově. Musí být zajištěno co nejdokonalejší pokrytí hroznů. K ošetření je třeba použít vyšší dávky aplikační kapaliny (nejčastěji je doporučováno 500–600 l/ha). Ošetření by mělo být provedeno před předpověděným příchodem dešťových srážek.
- Významnou součástí ochrany proti šedé hnilobě hroznů révy je provedení zelených prací, včetně citlivého odlistění zóny hroznů.

2.4. Křísek révový

Stanovení potřeby ošetřování:

- **Sledujte a vyhodnocujte výskyty škůdce.**
- **Pokud by došlo k významnému výskytu škůdce, je možné i v IP použít přípravky Exirel, Steward, Movento 100 SC a Sivanto plus, které jsou registrovány proti křísum na révě.**
- **Přípravek Movento 100 SC (vykazuje současnou akaricidní účinnost) je rizikový pro dravého roztoče *T.pyri*.**

2.5. Octomilka japonská

Stanovení potřeby ošetřování:

- **Sledujte a vyhodnocujte výskyty škůdce.**
- **Pokud by došlo k významnému výskytu škůdce, je možné i v IP použít přípravek Exirel.**

3. Další informace

3.1. Křísek révový

Výskyt, popis a ekologie škůdce:

Křísek révový (*Scaphoideus titanus*) je přenašečem regulované (karanténní choroby – **fytoplazmového zlatého žloutnutí révy** (původce 'Candidatus' Phytoplasma vitis).

V roce 2016 byl poprvé zjištěn na území ČR, v roce 2017 byl již zaznamenán ve všech podoblastech Vinařské oblasti Morava.

Přítomnost škůdce se zjišťuje sklepáváním nymf pomocí sklepávadla (příp. světlého deštníku), přítomnost dospělců také pomocí žlutých lepových desek zavěšených na vodičím drátu.

Křísek révový má pouze 1 generaci během roku, během života prochází 5 vývojovými stadii, nymfy se vyskytují od června a dospělci během srpna. Přezimují vajíčka v prasklinách borky na kmíncích révy.

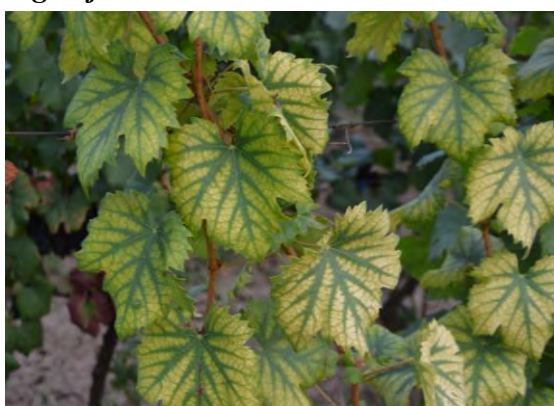
Vajíčka jsou ledvinovitého tvaru, mírně na bocích zploštělá, průsvitná, asi 1 mm velká. Zpočátku jsou perleťově bílá, ke konci vývoje mají žlutou barvu a uvnitř jsou viditelné červené oči nymf. Larvy (nymfy) nemají křídla, jsou průsvitné, světle krémové až žlutobílé se dvěma tmavě hnědými skvrnami na posledních člancích zadečku. Dospělá larva je asi 5 mm velká. Při ohrožení larvy odskakují. Dospělec (imago) je veliký 5–6,5 mm (samice jsou o něco větší než samci), člunkovitého tvaru a mají pestřejší zbarvení než nymfy, jsou rezavě hnědí, na hlavě, hrudi a křídlech se světle okrovými

charakteristickými skvrnami. Skvrny jsou na hřbetě protáhlé a mívají tvar slziček. Samci mají na hlavě tři příčné hnědé proužky, samice pouze jeden, ale širší pruh. V horní polovině přední části křídel (při roztažení křídel) a v jejich koncové části přechází rezavé zbarvení do tmavě hnědé až černohnědé.

3.2. *Octomilka japonská*

Octomilka japonská (*Drosophila suzukii*) je drobná muška (5–6,5 mm) s jasně červenýma očima, samička má krátké kladélko zakončené štětinkou, hlava a hrud' jsou ochlupacené. **Samečci mají tmavou skvrnu na vnější části konce křídel a na chodidlech výrazný hřebínek.** Samičky jsou bez této skvrny a hřebínku na chodidlech. Oplodněné samičky kladou vajíčka do měkkých plodů ovocných a dalších dřevin i do bobulí révy. Larvy se živí dužninou plodů. Škůdce má rychlý vývoj, v ČR se předpokládá 3–5 generací. Optimální pro vývoj škůdce jsou vyšší teploty (20–25 °C) a vyšší vlhkost vzdušná. Přezimují dospělci škůdce.

3.3. *Mg-deficientní mezižilková chloróza listů révy*



Na více lokalitách byly zjištěny výskyty Mg-deficientní mezižilkové chlorózy listů révy.

Příznaky:

Na čepelích listů se nedostatek hořčíku projevuje zesvětlením a následně slámově žlutým (bílé odrůdy) nebo červeným (modré odrůdy) zbarvením pletiv mezi hlavními žilkami. Žilky a jejich okolí zůstávají zelené. Typické je klínovité zúžení zeleného pásu v okolí žilek směřující k okraji čepelí listů (stromček, rybí kostra). Příznaky se nejdříve projevují na spodních listech a postupují do vyšších listových pater.

Silně postižené listy od okraje zasychají a mohou předčasně opadnout. Příznaky nedostatku Mg se nejčastěji projevují na kyselých písčitých půdách. Velmi citlivou (indikátorovou) odrůdou je Ryzlink vlašský.

Opatření:

Sledujte výskyty poruchy.

Při významném výskytu je třeba odebrat půdní vzorky k laboratorní analýze a podle výsledku provést přihnojení půdy hořečnatým hnojivem.

Při slabším deficitu může být dostačující povápnění půdy, které ovlivní přístupnost hořčíku.

Aktuálně je možno při zjištění výskytu ještě opakovaně ošetřit listovým hnojivem se zvýšeným obsahem hořčíku.

3.4. *Dávkování herbicidů a evidence použití herbicidů ve vinicích*

Dávkování herbicidů včetně herbicidů povolených pro použití ve vinicích je stanoveno na jednotku plochy, zpravidla na hektar. Tato dávka byla stanovena jako nejnižší účinná dávka na základě ověřování biologické účinnosti na daný druh nebo skupinu druhů plevelů. Vzhledem k tomu, že v IP révy není povoleno plošné použití herbicidů (v meziřadích), ale pouze aplikace v pásech pod keři (v příkmenných pásech) a nejčastěji je ošetřována 1/4–1/3 plochy, může být použita jen této ploše odpovídající dávka

herbicidu i doporučeného množství aplikační kapaliny. Specifická je situace u nejčastěji používaných herbicidů na bázi glyfosátu. Herbicidy na bázi glyfosátu mají zpravidla doporučeny 3 dávky, proti jednoletým plevelům a turance kanadské, proti dlouhověkým plevelům a proti odolným dlouhověkým plevelům. Podle konkrétního přípravku se dávka pohybuje v rozmezí 2,0–7,5 l/ha. Proti odolným dlouhověkým plevelům se pohybuje dávka v rozmezí 5–7,5 l/ha a je nejčastěji určena proti svlačci rolnímu, pampelišce lékařské a kopřivě dvoudomé. Vzhledem k tomu, že se ve vinicích zpravidla vyskytují i dlouhověké odolné plevele je nejčastěji používána nejvyšší povolená dávka. Např. u přípravku Roundup Biaktiv Plus je proti odolným dlouhověkým plevelům povolena dávka 7,5 l/ha. V tomto případě je možno použít při ošetřování pásů pod keři o šířce 1/3 celkové plochy maximálně dávku 2,5 l/ha. Vzhledem k tomu, že účinnost glyfosátu je významně ovlivněna koncentrací aplikační kapaliny, musí být použito i poměrné množství vody. Při plošné aplikaci je optimální dávka aplikační kapaliny do 200 l/ha. Této úpravě dávkování musí odpovídat i údaje uvedené v evidenci o použití přípravků na ochranu rostlin.

Poznámka:

V minulých obdobích došlo k šíření dezinformační zprávy, že nebudou nadále k dispozici přípravky typu **Roundup**. Tyto přípravky jsou nadále obchodovány a mohou být používány.

Upozorňujeme, že konečné rozhodnutí o zvolené variantě ochrany musí učinit vinohradník na základě vyhodnocení aktuálních podmínek v konkrétní vinici.

EKOVÍN

Tomanova 18,61300 Brno

info@ekovin.cz

www.ekovin.cz